

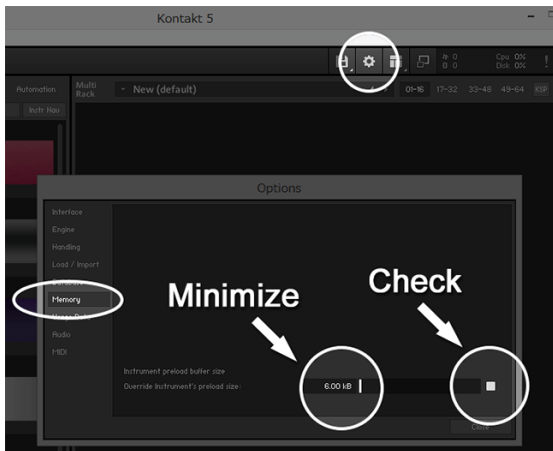


**SR5 Rock Bass 2 update
ver.2.01**

[重要] プリロード・バッファ・サイズの設定

マルチやインストゥルメントをロードする前に必ずpreload buffer sizeの確認を行ってください。

ロード時に膨大な数のサンプルが読み込まれるため、まずKontaktのオプション画面でプリロードの設定を行ってください。Kontaktのプリロードの初期設定はストリーミングの安定度を優先させるためにプリロードのサイズがかなり大きく設定されています。（通常の使用では大きすぎる値が設定されています。）数多くのサンプルを読み込む際に生じるメモリ不足を回避するためには、プリロードのサイズを小さくしなくてはなりません。



(画像は Kontakt5. 6の設定画面です)

1. 'Options' ボタン



をクリックして 'Memory' のタブをクリックしてください。

2. チェックボックスをクリックして白く塗りつぶされた状態にし、'Override Instrument' s preload size' の値を最小の6kbにしてください。

まずは最小の6kbで試してみることをお勧めいたします。もしサンプルのストリーミングがスムーズに行われず音切れ等が発生するようであれば、'Override Instruments preload size' の値を12kbにしてください。最適な値はお使いのコンピュータの性能によって異なりますが、一般的には12kbのプリロードバッファがあればストリーミングは問題なく行われます。それでもまだストリーミングが追いつかず音切れする場合には必要に応じて値を大きくしてください。

ver.2.01 新機能および変更点

【追加された新機能】

- エフェクト (comp, overdrive, modulation) をMIDI CC (68, 69, 70) でON / OFFする機能を追加

【改善】

- 一部のダウンチューニングのサンプルのサンプル・スタート・ポイントを調整

[Kontakt Playerのバージョンをご確認ください]

このアップデートにはKontakt Player (またはKontakt) 5.8.1 以降のバージョンが必要となります。
最新のKontakt Playerを以下のurlにてダウンロードしてください。

<https://www.native-instruments.com/jp/products/komplete/samplers/kontakt-6-player/free-download/>

MIDI CCでエフェクトのスイッチをコントロールする

以下のMIDI CC#で各エフェクトのスイッチをON/OFFすることができます。

MIDI CC#	Effect
68	comp (0-63: OFF / 64-127: ON)
69	overdrive (0-63: OFF / 64-127: ON)
70	modulation (0-63: OFF / 64-127: ON)

SR5 Rock Bass 2 update ver. 2.01

Written by AKIHITO OKAWA

April 22, 2019

Copyright © 2004 – 2019 Prominy, Inc / AKI Sound

All rights reserved



<http://prominy.com>

Email: info@prominy.com